

**I**N PRIMĂVARA anului 1958, în preajma stațiunii de mașini și tractoare «Castelu» la circa 1 km vest de com. Castelu (r. Medgidia, reg. Dobrogea), cu ocazia săpării unei gropi pentru scos lut, au fost descoperite întâmplător câteva urne cu oase omenești arse. Urnele au fost predate Muzeului de Arheologie din Constanța, menționindu-se că astfel de vase mai pot fi găsite și în terenul din jurul gropilor săpate<sup>1</sup>.

Dându-și seama de importanța complexului descoperit, Direcțiunea Muzeului Arheologic din Constanța a luat măsuri pentru salvarea lui<sup>2</sup>.

Cu ocazia cercetărilor făcute s-a constatat că pe acest loc se află o întinsă necropolă plană din epoca feudală timpurie. În cele două campanii au fost săpate în total 182 morminte dintre care 181 sînt morminte de incinerație și numai într-un singur caz avem de-a face cu inhumarea unui craniu omenesc. Arderea celor decedați s-a făcut undeva în afara necropolei deoarece în porțiunea săpată în apropierea mormintelor nu s-au găsit resturile rugurilor funerare. Gropile mormintelor pornesc de la baza stratului vegetal, mergînd pînă la adîncimea de 0,50—0,60 m de la suprafața actuală a solului, avînd gura rotundă sau ovală, pereții oblici, iar fundul drept (cu marginile rotunjite) sau ușor albiat.

În urma cercetărilor efectuate la Castelu s-au putut preciza mai multe tipuri de morminte de incinerație:

1. Morminte în care oasele calcinate au fost depuse direct în groapă.
2. Morminte în care oasele calcinate au fost depuse într-o urnă funerară, care apoi a fost așezată în groapă. În unele cazuri urnele sînt descoperite altele însă ele au capac format fie din alte vase întregi sau fragmente, fie dintr-o piatră plată sau dintr-o bucată de cărămidă romană reutilizată (fig. 1/1—2).

3. Morminte în care urna funerară cu oasele calcinate este înconjurată de pietre și cărămizi romane reutilizate<sup>3</sup> (fig. 1/3).

De la regula generală fac excepție un număr relativ mic de morminte în care urnele sînt însoțite numai de o singură piatră (fig. 1/4).

4. Morminte în care urna funerară cu oasele calcinate fusese depusă într-o casetă formată din pietre plate. Caseta uneori era descoperită altele avea drept capac una sau mai multe pietre plate sau cărămizi romane reutilizate (fig. 1/6, 8).

5. Morminte în care oasele calcinate au fost depuse direct în groapă, fiind înconjurate cu pietre și cărămizi romane reutilizate. În aceste morminte au fost descoperite de obicei și fragmente ceramice provenind din vase sparte ritual.

<sup>1</sup> Descoperirea se datorește mecanicului Badea Ion de la S.M.T. Castelu, care a predat materialele găsite Muzeului arheologic din Constanța.

<sup>2</sup> În primăvara anului 1958 au fost începute aici săpături de către N. Harțuchi și A. Rădulescu, ele fiind continuate apoi în anul 1959 de către Maria Comșa, Eugen Comșa și A. Rădulescu. Săpăturile au fost executate cu

fondurile puse la dispoziție de Direcțiunea Muzeului arheologic din Constanța, căreia îi mulțumim și pe această cale.

<sup>3</sup> La circa 1,5 km SE de necropolă se află o stațiune romană de unde au fost aduse probabil cărămizile și diferite alte obiecte din epoca romană refolosite de populația înmormintată în cadrul necropolei feudale timpurii.

6. Morminte în care oasele calcinate ale defuncților au fost depuse direct într-o casetă de piatră împreună cu fragmente ceramice provenite din vase sparte ritual.



Fig. 1. – Castelu. Diferite tipuri de morminte din necropola de incinerare din a doua jumătate sec. IX și începutul sec. X.

Mormintele în general sînt individuale dar în cîteva cazuri au fost descoperite și morminte duble fie în urne ca de exemplu în anul 1959 în suprafața A, mormîntul 9 și suprafața B mormîntul 8 (fig. 1 /7), fie în gropi alăturate înconjurate de pietre ca în supra-

fața B mormîntul 5. În suprafața C 1959 complexul 8 sînt grupate chiar mai multe morminte (în săpătură au fost descoperite deocamdată trei, dar complexul continuă și sub malul încă necercetat), depuse în casete de piatră alăturate.

După datele preliminare obținute pînă în prezent procentul cel mai ridicat îl constituie mormintele în care rămășițele defuncților au fost depuse în urne (acoperite sau neacoperite), mormintele în groapă înconjurate de pietre și cele în casete de piatră (acoperite sau neacoperite). Procentul cel mai scăzut (circa 2%) îl constituie mormintele în care oasele calcinate au fost depuse direct în groapă fără nici un fel de inventar.

Oasele calcinate, depuse în urne funerare, umpleau de obicei numai jumătate, mai rar trei sferturi sau numai un sfert din capacitatea vasului. S-a observat de asemenea că fragmente din craniu se aflau deasupra celorlalte oase. Această constatare ne dovedește că rămășițele defunctului nu erau ridicate de pe rug la întimplare ci într-o anumită ordine și anume mai întii se adunau oasele calcinate rămase din membre și corp și abea după aceea fragmentele din craniu.

În unele morminte alături de urne s-au găsit și diferite oase de animale (în special bovine), rămășițele cărnii depuse odinioară ca ofrandă. În alte cazuri s-au găsit maxilare de ciine iar într-un caz (M. 57/1958) chiar un schelet de ciine întreg, așezat la nord de urna funerară, culcat pe partea dreaptă, în poziție întinsă cu capul spre est și privirea spre sud (adică spre urna din complexul căreia făcea parte). Scheletul cit și maxilarele de ciine au fost depuse în morminte, foarte probabil, în conformitate cu anumite practici rituale.

În trei morminte s-au găsit și cîteva bucăți de chirpic cu urme de pleavă și paie de cereale în pastă.

Un caz cu totul aparte constituie mormîntul 110/1958, care constă dintr-o casetă de lespezi de piatră în care a fost înhumat un craniu omenesc, așezat în poziție verticală, sprijinit pe maxilarul inferior. În jurul lui se aflau cîteva cioburi decorate prin incizie. În acest caz nu avem de-a face cu un mormînt obișnuit, ci cu o înmormîntare rituală a craniului. Este vorba probabil de cultul craniului, obicei cunoscut din cele mai vechi timpuri.

Din examinarea atentă a fragmentelor ceramice provenite din vasele de ofrandă s-a putut constata că spargerea rituală a vaselor a avut loc pe locul incinerării și nu pe locul înmormîntării.

Din inventarul mormintelor de la Castelu, în afară de ceramică, numai în rare cazuri mai fac parte și diferite alte obiecte de uz casnic sau personal, unelte, arme, podoabe etc., lucrate din fier, bronz, sticlă și os.

Dintre obiectele de fier amintim cîteva lame de cuțite păstrate într-o stare foarte fragmentară, cuie sau piroane cu capul rotund sau pătrat, rectangulare în secțiune (fig. 2/8, 12). În afară de cuțite, dintre obiectele de uz casnic mai fac parte și două amnare fragmentare care, după formă, aparțin unor tipuri mai vechi, ce pot fi încadrate în sec. IX și începutul sec. X (fig. 2/6—7)<sup>1</sup>.

Uneltele sînt reprezentate printr-un fragment de cosor (fig. 2/10) și printr-o daltă (?) (fig. 2/9). Diferitele verigi sînt variate ca dimensiuni, plate sau rotunde în secțiune, cu diametrul de 0,015—0,020 m (fig. 2/1).

Dintre arme, în necropola de la Castelu se cunosc trei virfuri de săgeți dintre care două cu lama în formă de romb alungit (fig. 2/15—16), care își găsesc analogii printre

<sup>1</sup> Vilém Hruby, *Staré Město*, Praga, 1955, p. 119 fig. 14/3, 6 și pl. 72/12, 19. Datarea necropolei importantului centru morav de la Staré Město mai ales între anii 900—950, propusă de V. Hrubý este rectificată de către specialiștii cehoslovaci în urma rezultatelor cercetărilor efectuate

și în celelalte centre morave, conform cărora necropola de la Staré Město trebuie datată în principal în sec. IX pînă în anul 906, data căderii statului morav și nu în perioada de după căderea acestuia.

materialele provenite din grădiștile de la Alcedar<sup>1</sup> și de la Novotroițk (U.R.S.S.)<sup>2</sup>, unde astfel de exemplare sînt datate cu dirheme arabe și cu alte obiecte de metal mai ales în

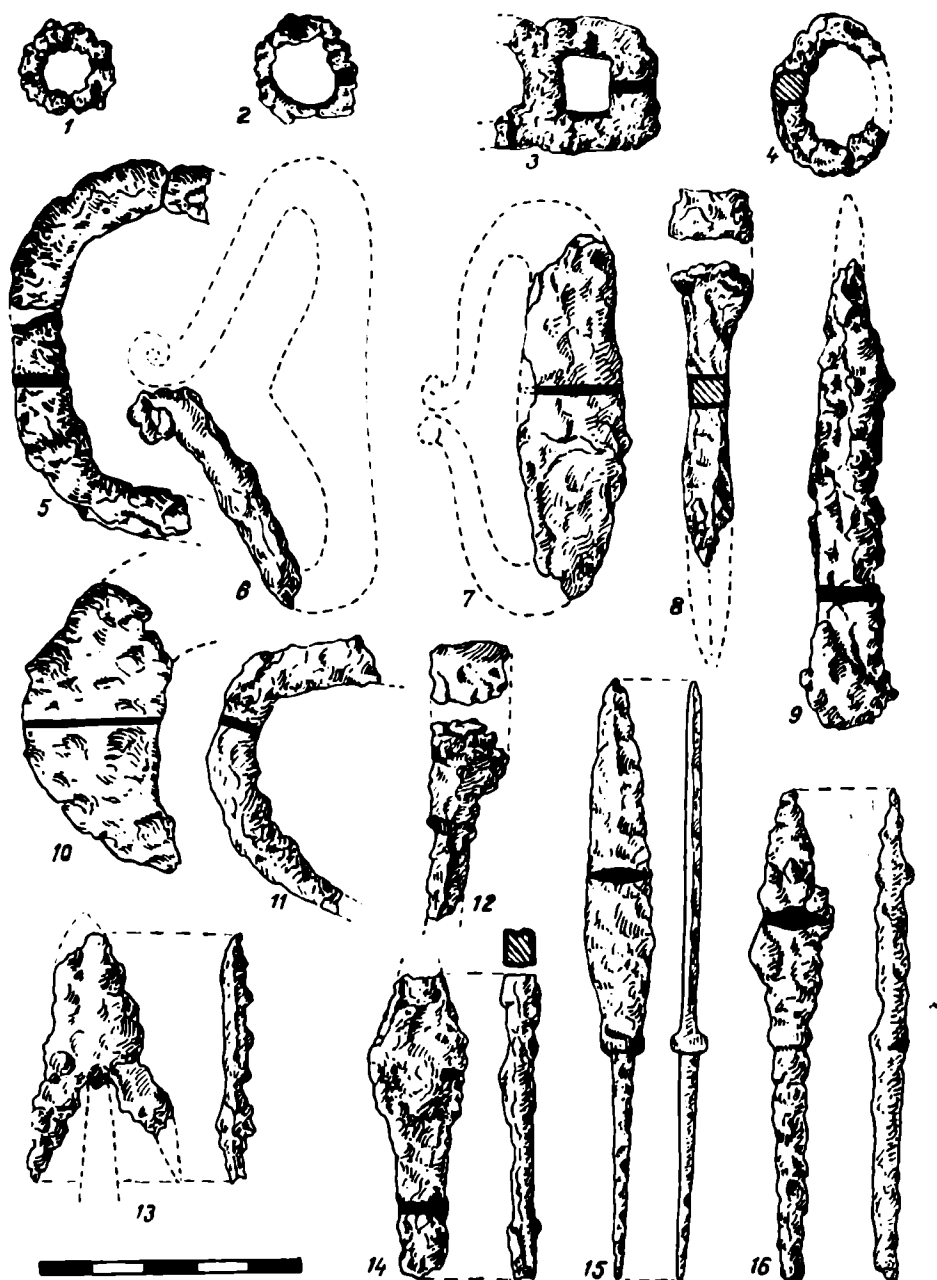


Fig. 2. — Castelu. Diferite obiecte de fier: 1, verigă; 2—4, catarami; 6—7, amnare; 8, 12, piroane, 9, dalță; 10 fragment de cosor; 13, 15—16, virfuri de săgeți; 5, 11, 14, obiecte nedeterminabile.

sec. IX și merg pînă în primul deceniu al sec. X. Al treilea exemplar aparține tipului cu aripioare (fig. 2/13), care își găsește numeroase analogii în R. S. Cehoslovacă în complexe

<sup>1</sup> Informații primite de la G. B. Fedorov,

<sup>2</sup> I. I. Liapușkin, *Городище Новотроицкое*, Moscova-

Leningrad, 1958, p. 22, fig. 9/10 și pl. XCIII 18; pentru datare v. p. 180—188.

din perioada Statului Morav datate în sec. IX pînă în anul 906, data căderii acestuia <sup>1</sup>, precum și la Novotroitz (U.R.S.S.) unde sînt datate tot în sec. IX <sup>2</sup>.

Destul de frecvente sînt cataramele ovale sau pătrate, uneori plate, alteori rotunde în secțiune (fig. 2/2—4) <sup>3</sup>.

În afară de obiectele întregi, relativ bine conservate, s-au găsit și unele fragmente atipice sau altele a căror întrebuințare deocamdată nu o putem preciza (fig. 2/5, 11, 14).

Obiecte de podoabă pînă acum s-au găsit foarte puține. Cunoaștem numai un inel de timplă fragmentar din bronz. Partea inferioară este înfășurată cu sîrmă subțire de bronz, iar într-o parte are o urechiușă (fig. 3/2). Partea superioară și pandantivul nu s-au păstrat, dar după partea păstrată vedem că acest tip este destul de răspîdit în R. P. F. Iugoslavia unde își găsește analogii datate la începutul sec. IX <sup>4</sup>.

La seria podoabelor trebuie să mai adăugăm patru mărgelile, lucrate din pastă albăstruie-cafenie, cu motive de linii curbe și puncte, ce se întretaie formînd «ochi», executate prin incrustare cu pastă gălbuie. Mărgelile au forma sferoidală avînd diametrul de aproximativ 1 cm (fig. 3/4). Unele exemplare sînt deformate (fig. 3/3, 5), iar altele s-au topit în timpul incinerării defunctului. Alte mărgelile au fost făcute din sticlă albastră, dar ele s-au topit pe rug, păstrîndu-se numai sub forma unei mase sticloase. Mărgelile cu «ochi» descrise mai sus își găsesc numeroase analogii în necropolele avare tîrzii din R. P. Ungară <sup>5</sup> și în necropolele morave din sec. IX de pe teritoriul R. S. Cehoslovacă <sup>6</sup>.

Singurul obiect de os descoperit pînă acum în necropola de la Castelu este un mîner fragmentar de la un cuțit sau eventual de la un pumnal, decorat la capete cu cîte o bandă formată din patru linii excizate iar pe mijloc cu o altă bandă formată numai din trei linii excizate. Suprafețele dintre benzile de linii excizate sînt ornamentate cu linii oblice ce se întretaie între ele, executate prin incizie (fig. 3/1).

Materialul cel mai bogat în necropola de la Castelu îl constituie ceramica, reprezentată fie prin vase întregi folosite ca urne funerare sau capace, iar în parte provin din vasele sparte ritual cu ocazia ceremoniei înmormîntării, depuse apoi în morminte împreună cu oasele calcinate rămase de pe urma incinerării. Toate vasele descoperite în necropola de la Castelu sînt lucrate la roata de mină cu învîrtire repede.

Avînd în vedere tehnica, formele și decorul ceramicii de la Castelu, ea poate fi împărțită în mai multe categorii și anume:

1. Ceramica arsă oxidant, lucrată din pastă alburie, gălbuie, roz sau roșie-brună, decorată prin incizie.

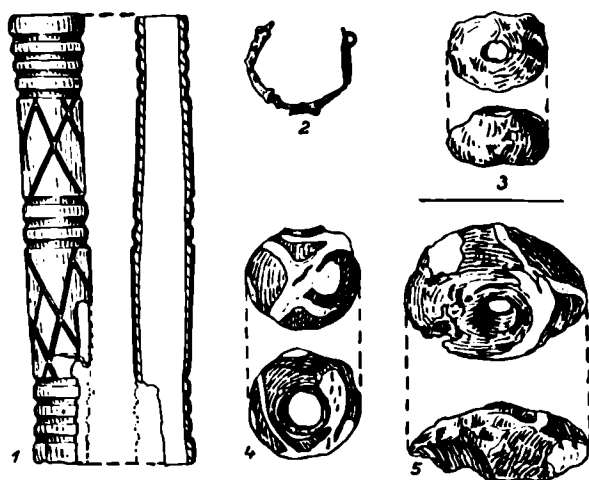


Fig. 3. — Castelu. 1, mîner de os; 2, inel de timplă fragmentar din bronz; 3—5, mărgelile.

<sup>1</sup> Josef Poulik, *Jižní Morava země dávných Slovanů*, Brno, 1948—1950, p. 68, fig. 31/b, c, e și fig. 106/c, d, i; Vilém Hrubý, *op. cit.*, p. 179 fig. 30/9 și pl. 81/12.

<sup>2</sup> I. I. Liapuškin, *op. cit.*, p. 126, fig. 83/12.

<sup>3</sup> Cataramele ovale se întîlnesc adesea în complexe avare tîrzii cf. J. Hampel, *A régibb Középkor emlékei a Magyarbónban (VI—X század)*, II, Budapesta, 1897, pl. CCLXI, morm. 86/6.

<sup>4</sup> Mirjana Čorović-Ljubinković, *La parure en métal*

*chez les Slaves du Sud aux IX<sup>e</sup>—XI<sup>e</sup> siècles. Boucles d'oreilles à appendice en forme de grappe*, in *Starinar*, N. S., II, 1951, 21—56. Un exemplar care pare să fi fost identic cu al nostru v. p. 48, fig. 12/3.

<sup>5</sup> Hampel, *op. cit.*, pl. CCXXIV, morm. 366/1; pl. CCLX, morm. 83/5—6.

<sup>6</sup> J. Poulik, *Staroslovanská Morava*, Praga, 1948, pl. XXXIX, 43.

2. Ceramica lucrată din pastă fină arsă oxidant, vopsită cu ocră roșu sau galben.

3. Ceramica arsă neoxidant cenușie sau cenușie-negră cu decor executat prin lustruire.

Prima categorie este lucrată fie din argilă obișnuită, fie din humă albă amestecată cu nisip sau pietricele. Uneori vasele sînt arse la o temperatură mai înaltă și în acest



Fig. 4. — Castelu. Urne funerare și capace de urne.

caz în spărtură ele au o culoare unitară, alteleori însă arderea era mai slabă din această cauză vasele au culoare alburie, roz sau roșietică numai la suprafață, iar în spărtură pasta a rămas incomplet arsă, cenușie sau negricioasă.

Forma cea mai des întîlnită este aceea de borcan cu fundul îngust, corpul bombat, gîtul scund, gura largă și buza răsfrîntă în exterior. Diametrul maxim se află de obicei în regiunea umărului și numai în rare cazuri pe mijloc. Profilurile buzelor sînt fie îngroșate în formă de colac, fie teșite vertical, sau oblic.

Borcanele sînt variate ca dimensiuni, unele fiind înalte numai de 10—12 cm avînd proporția numai a unei ulcele, altele înalte de 25—30 cm.

Motivele ornamentale folosite sînt liniile orizontale dese care acoperă suprafața vasului de la umăr pînă aproape de fund (fig. 4/5). Adeseori liniile orizontale sînt asociate

cu una sau mai multe benzi de linii în val dispuse deasupra sau peste liniile orizontale în felurite chipuri (fig. 4/1—3, 10). În cazuri mai rare este decorată cu câte o bandă de linii în val și partea interioară a buzei. Asocierea de linii orizontale cu brîu de linii verticale trasate în jurul gîtului sau cu grupuri de linii oblice trasate pe partea superioară a vasului la Castelu se întîlnește destul de rar.

Într-o serie de cazuri se poate remarca combinația între trei feluri de decoruri și anume: grupuri de linii oblice aplecate spre dreapta, incizate din loc în loc în jurul

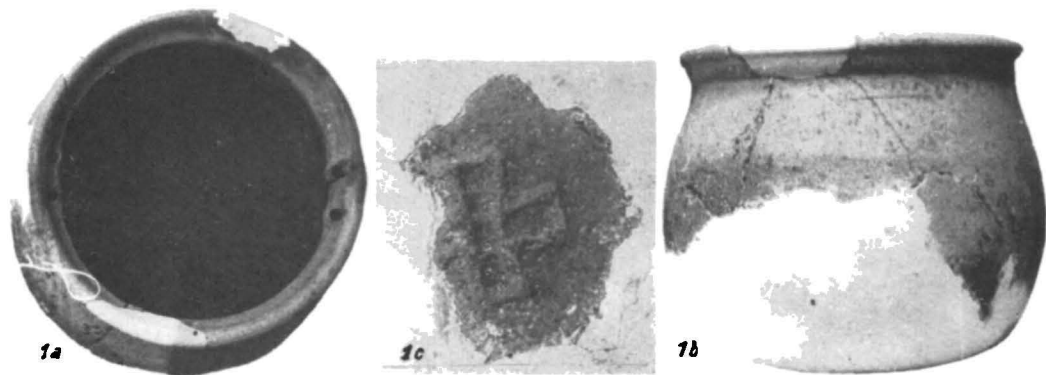


Fig. 5. — Castelu. Căldare de lut de tip Saltovo-Maiak, care a servit drept capac pe o urnă funerară; 1 a, privită de sus; 1 b, privită din profil; 1 c, semnul în relief în forma unei cruci de Malta de pe fundul vasului.

gîtului, sub care se află o bandă de linii orizontale. Suprafața corpului pînă aproape de fund este acoperită de patru benzi de linii în val. În alte cazuri în jurul gîtului este incizată o linie în val sub care continuă pe umăr mai multe benzi de linii în val, iar pînă aproape de fund sînt trasate linii orizontale.

În afară de borcane, ca excepție, se întîlnește și o căldare de lut (care servise drept capac pe o urnă) cu corpul sferoidal, fundul plat și foarte mic în comparație cu corpul, avînd buza destul de înaltă (la fel cu cea a borcanelor) cu marginea îngroșată în formă de colac (dimensiuni: înălțimea 20 cm; diametrul buzei 21,7 cm; diametrul fundului aproximativ 6 cm). Pe partea interioară a buzei are câte o urechiușe, perforată de două găuri verticale, pentru ca vasul să poată fi suspendat. Pe fund poartă un semn în relief în forma unei cruci de Malta. Suprafața vasului este neornamentată (fig. 5.1 a—c).

Vase cu o formă similară neornamentate sau cu decor de linii orizontale și în val se întîlnesc frecvent în regiunea Mării de Azov și în bazinul Donului și Donețului, fiind caracteristice fazelor de sfîrșit ale culturii Saltovo-Maiak (sec. IX și începutul sec. X) <sup>1</sup>.

Într-un procent redus de aproximativ 3% se întîlnesc vasele vopsite cu ocră roșu sau galben, lucrate din humă albă fină (săpunoașă la pipăit) și arsă uniform. Formele caracteristice acestei categorii sînt ulcioarele amforoidale, vasele-borcan și străchinile cu gura larg deschisă, buza rotunjită sau teșită orizontal, pereții destul de arcuiți și fundul plat sau uneori modelat ca un fel de picioruș scund (fig. 4/8—9).

Fragmentele și vasele descoperite pînă acum la Castelu au suprafața vopsită în întregime cu ocră roșu sau galben.

Vase de acest fel, avînd întreaga suprafață vopsită cu ocră, sau numai dungi verticale, sau linii în rețea, au mai fost găsite în nivelul cel mai vechi de locuire de la Căpîdava <sup>2</sup> și de la Garvăn, în diferitele castre și așezări din preajma Valului de piatră

<sup>1</sup> Informații primite de la S. A. Pletnéva.

<sup>2</sup> R. Florescu, *Unele observații cu privire la ceramica*

*decorată cu culoare roșie din așezarea tîrzie de la Căpîdava, în SCII<sup>1</sup>, IX, 1, 1958, p. 131—139.*

dintre Cernavoda și Constanța <sup>1</sup>, iar câteva cioburi s-au găsit și în Muntenia în așezarea de la Ileana <sup>2</sup>.

Ceramica cenușie reprezintă aproximativ un procent de 10%. Formele caracteristice sînt mai ales vasele-borcan cu corpul sferoidal gîtul scund și buza răsfrîntă în exterior. Unele au buza mai înaltă și îngroșată, în formă de colac. Din această categorie fac



Fig. 6. — Castelu. Funduri de vase cu semne în relief.

parte și oalele cu corpul bombat și cu cîte o toartă inelară pe umăr. O a treia formă este reprezentată prin străchinile de același tip ca și cele din categoria a doua.

În spărtură unele fragmente au o culoare roșie cărămizie, ceea ce dovedește că la început vasele erau arse oxidant și numai după aceea s-a trecut la arderea prin înfundare (neoxidantă).

Decorul caracteristic al acestor vase este format din linii lustruite oblice ce se întretaie în rețea sau verticale. Decorul cuprinde fie întreaga suprafață a vasului, fie numai partea superioară de la baza gîtului pînă în regiunea diametrului maxim. Adeseori o bandă formată din cîteva linii orizontale larg incizate în regiunea diametrului maxim sau ceva mai jos, delimitează spațiul decorat prin linii lustruite (fig. 4/4,7).

În cadrul necropolei, împreună cu alte fragmente de vase locale, într-un singur caz a fost găsit și un ciob, foarte probabil, dintr-un ulcior amforoidal bizantin lucrat din pastă roșie și avînd suprafața acoperită cu smalt verde. Acest fragment însă deocamdată constituie o excepție.

Dintre vasele locale descoperite, un procent de aproximativ 10% au pe fund semne în relief, considerate de către majoritatea specialiștilor ca fiind semne ale meșterilor olari <sup>3</sup>. Aceste semne sînt foarte frecvente pe vasele din prima categorie, decorate prin incizie, dar ele nu lipsesc nici de pe vasele cenușii sau de pe cele vopsite cu ocru.

<sup>1</sup> Eugen Comșa, *Cîteva descoperiri arheologice din raionul Medgidia, regiunea Constanța*, în *Materiale*, IV, 1957, p. 325—334.

<sup>2</sup> Vl. Zirra, *Cercetări feudale timpurii la Ileana-Podari*, în *Materiale*, V, 1959, p. 501—509.

<sup>3</sup> B. A. Ribakov, *Ремесло древней Руси*, Moscova, 1948, p. 175—182 și 363—367. În legătură cu semnificația acestor semne vezi și M. Comșa, *Cu privire la semnificația mărcilor de olar din epoca feudală timpurie*, în *SCIV*, XII, 2, 1961, p. 291—305.



Cel mai frecvent se întâlnește crucea gamată simplă sau compusă (fig. 6/3, 6). Alte semne caracteristice sînt: două cercuri concentrice unite între ele prin cinci raze (fig. 7/3) un semn în formă de pieptene cu șase dinți (fig. 7/6), două pătrate înscrise unul în altul și unite între ele prin mai multe linii. (fig. 7/1). Un al doilea semn de același tip are în plus pe mijlocul pătratului mai mic un triunghi, a cărui suprafață este redată în relief, cu baza lipită de latura pătratului (fig. 6/4 și fig. 7/2). Cele două semne de același tip unul mai simplu și altul mai complicat reprezintă (după cum s-a arătat și în alte cazuri similare <sup>1</sup> (transmiterea meșteșugului de către tată fiului. Astfel semnul mai simplu aparține meșterului tată, la care fiul, care a moștenit meșteșugul, a adăugat triunghiul din pătratul mai mic pentru ca semnul său să se poată deosebi de cel al tatălui.

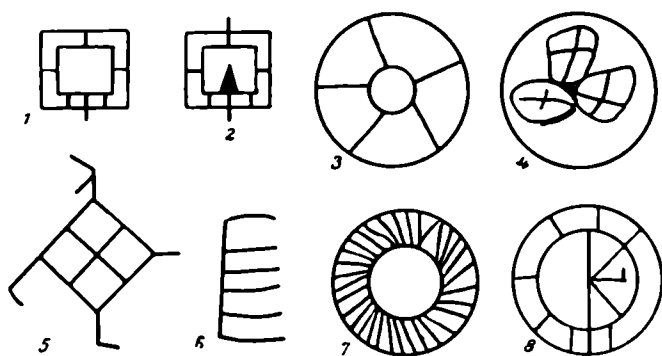


Fig. 7. — Castelu. Semne în relief pe fundul vaselor.

Printre semnele în relief de pe fundul vaselor de la Castelu se întîlnesc și unele mai complicate. De exemplu pe fundul unei străchini, a cărei suprafață este vopsită cu ocră roșu (fig. 4/8) se află un semn compus din trei ovale, fiecare avînd în interior cîte o cruce, grupate în formă de «frunză de trifoi» și înscrise într-un cerc (fig. 6/2; fig. 7/4). Pe un alt vas se vede semnul format din două cercuri concentrice unite între ele prin multe linii oblice dispuse radiar. Într-o parte este redat semnul runic în formă de Y (fig. 7/7).

Merită a fi amintite încă în chip deosebit două semne în relief, primul este format din două cercuri concentrice legate între ele prin mai multe spițe dispuse inegal, iar în interiorul cercului mai mic este înscris un semn runic (fig. 6/1; fig. 7/8). Al doilea semn constă dintr-un romb, avînd înscrisă în interior o cruce. Pe partea exterioară dintr-un colț pornește o liniuță, din alte două colțuri cîte un semn în formă de unghi drept, în sfîrșit din ultimul colț pornește o liniuță care se întîlnește într-un unghi încă cu alte două (fig. 7/5). Semnele care pornesc din cele patru colțuri ale pătratului reprezintă semne runice (I, Γ, 3), care au analogii printre semnele runice incizate pe pietre sau pe vase <sup>2</sup>.

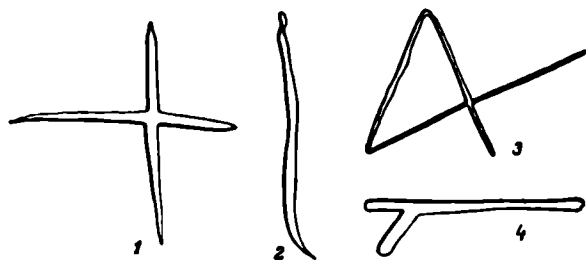


Fig. 8. — Castelu. Diferite semne runice incizate pe pereții vaselor înainte de ardere; 1, 2, 4, pe vase arse oxidant cu decor de linii incizate; 3, pe un vas cenușiu ornamentat cu linii lustruite.

Primul semn, în forma unei cruci cu brațele inegale (fig. 8/1), se află pe umărul unui vas-borcan, lucrat din pastă de culoare roz, decorat cu benzi dese de cîte trei-patru linii orizontale. Al doilea semn, avînd forma unei linii verticale neregulate (fig. 8/2) este

O altă categorie de semne întîlnite pe vasele de la Castelu sînt cele incizate pe pasta încă crudă, înainte de ardere. Aceste semne se întîlnesc deopotrivă atît pe vasele din prima categorie cu decor incizat (fig. 8/1, 2, 4) cît și pe vasele din specia cenușie (fig. 8/3).

<sup>1</sup> B. A. Ribacov, *op. cit.*, p. 178—181 și 363.  
<sup>2</sup> Кр. Митев, *Крумоляты дворец и други новооткрити постройки в Плиска*, în *Izvestia — Institut*, XIV,

incizat pe un vas de aceeași factură ca și primul, decorat cu un brîu de linii oblice dispuse în jurul gîtului în formă de «frunze de brad» sub care, pînă în partea inferioară a vasului, continuă liniile orizontale dese. Semnul începe din regiunea umărului și continuă pînă spre mijlocul vasului. Al treilea semn în forma unui Y răsturnat (fig. 8/4) este incizat pe mijlocul unui vas-borcan din pastă alburie, decorat cu mai multe benzi de linii în val. În sfîrșit semnul al patrulea avînd forma unui triunghi răsturnat pe o parte cu laturile prelungite dincolo de vîrf (fig. 8/3) se află pe gîtul și partea superioară a umărului unui vas cenușiu, cu decor de linii lustruite (fig. 4/4).

Aceste semne care își găsesc numeroase analogii printre semnele zgîriate pe diferite materiale (ceramică, pietre, țigle, etc.) din Peninsula Balcanică și mai ales la Pliska, Madara și Preslav, pot fi considerate ca fiind rune protobulgare, ceea ce dovedește că necropola de la Castelu trebuie datată în perioada primului stat bulgar.

Avînd în vedere diferitele obiecte de metal (vîrfurile de săgeți, fragmentul de amnar, inelul de tîmplă etc., care își găsesc analogii în sec. IX), considerăm că necropola de la Castelu poate fi datată în principal în a doua jumătate a sec. IX și e posibil să fi durat și în primele decenii ale sec. X. Prin cercetările viitoare urmează să definim în chip mai precis data de început și de sfîrșit a necropolei.

Necropole plane cu morminte de incinerare de tipul celor de la Castelu se mai cunosc în Dobrogea la Satu Nou<sup>1</sup> (trei cimitire) în Muntenia la Sultana<sup>2</sup> și la Razdelna<sup>3</sup> în R. P. Bulgară. De asemenea morminte de același tip au mai fost descoperite și în necropola birituală de la Istria punctul «Capul viilor»<sup>4</sup>.

O problemă importantă care se pune este aceea, cui anume trebuie atribuită, din punct de vedere etnic, necropola de la Castelu. Mormintele în care oasele calcinate au fost depuse direct în groapă sau în urne neacoperite păstrează tradiții mai vechi întîlnite în sec. VI—VII în necropola slavă de la Sărata-Monteoru<sup>5</sup>. Tot de fondul vechi slav pot fi legate și mormintele cu sau fără urne înconjurare cu pietre<sup>6</sup>. Obiceiul de a acoperi urnele cu fragmente de vase sau mai ales cu vase întregi nu-și găsește analogii în complexe slave mai vechi din sec. VI—VII. De aceea credem că acest obicei s-a păstrat prin intermediul populației locale cu care slavii au avut contact la venirea lor în aceste regiuni.

În funcție de datele prezentate mai sus, considerăm că necropola aparține populației slave meridionale, aflate în această regiune la sfîrșitul sec. IX și începutul sec. X, care a venit în contact atît cu populația locală romanizată cît și cu populația protobulgară de origine tiurcă. Este posibil ca în cadrul necropolei, să se fi înmormîntat și alte populații pe care deocamdată nu le putem deosebi. Pentru rezolvarea definitivă a problemei apartenenței etnice a celor înmormîntați aici sînt necesare încă studii complementare, atît în domeniul arheologiei (în primul rînd prin epuizarea săpăturilor în cadrul necropolei) cît și în domeniul antropologiei, ce depășesc cadrul acestui raport preliminar.

MARIA COMȘA, A. RĂDULESCU și N. HARTUȚHI

<sup>1</sup> Bucur Mitrea și Niță Angheliescu, *Săpăturile de la Satu-Nou*, în *Materiale*, V, p. 535—540; Bucur Mitrea, *Săpăturile de la Satu-Nou*, în *Materiale*, VI, p. 579—592 și informații primite de la Bucur Mitrea.

<sup>2</sup> Bucur Mitrea, *Săpăturile de la Sultana*, în *Materiale*, VII, 1961, p. 535 și în volumul de față, p. 667.

<sup>3</sup> Dimitr Il. Dimitrov, *Ранносредновековен некропол при гара Разделна*, în *Археология-София*, 3—4, 1959, p. 55—60.

<sup>4</sup> Vl. Zizra, *Cimitirul feudal timpuriu*, în raportul șantierului arheologic Histria, din *Materiale*, IV, 69—76; idem, în *Materiale*, V, p. 311—317 și *Materiale*, VI, p. 299—300.

<sup>5</sup> I. Nestor, *La nécropole slave d'époque ancienne de Sărata Monteoru, Dacia*, N. S., I, p. 289—295.

<sup>6</sup> I. P. Rusanova, *Археологические памятники второй половины I тысячелетия н.э. на территории Древлян*, în *СА*, 4, 1958, p. 34—36.

## НЕКРОПОЛЬ С ТРУПОСОЖЖЕНИЕМ В КАСТЕЛУ

### РЕЗЮМЕ

В 1958 г. на расстоянии примерно 1 км к западу от села Кастелу случайно нашли бескурганный некрополь с трупосожжением раннефеодальной эпохи. Руководство Констанцского археологического музея приняло меры к спасению этого памятника. Институт Археологии Академии РНР в сотрудничестве с Констанцским Археологическим музеем продолжили раскопки в 1959 г.

В ходе раскопок в Кастелу удалось отличить несколько типов погребений: в ямах (приблизительно 2%); в урнах; в урнах, окруженных камнями; в урнах, положенных в каменный ящик; в каменном ящике без урны и, наконец, в ямах с инвентарем, состоящим из ритуально разбитых сосудов, окруженных или покрытых камнями.

В основном, погребения индивидуальны, но было найдено и несколько случаев двойных или даже нескольких погребений.

В некоторых погребениях около урны нашли кости животных (особенно бычьи), остатки жертвоприношения — мяса. В других могилах нашли челюстные кости собаки, а в одном случае (в М 57/ 1958) рядом с урной обнаружили целый собачий скелет.

Особого внимания заслуживает погребение М 110 /1958 г., состоящее из каменного ящика, в котором захоронили человеческий череп: он опирается на нижнечелюстную кость. Вокруг него находилось несколько черепков, украшенных резным орнаментом. Речь идет о ритуальном погребении черепа, возможно о культе черепа — обычае, известном в самые древние времена.

Учитывая наличие железных изделий (наконечников стрел, фрагментов огнива, височного кольца и т.д.), имеющих аналогии особенно в IX в., автор считает, что некрополь в Кастелу можно отнести ко второй половине IX века; возможно, что им пользовались в первые десятилетия X в.

С этнической точки зрения автор считает, что некрополь относится к южно-славянской народности, соприкасавшейся как с романизованным местным населением (о чем свидетельствует неизвестный у древних славян обычай покрывать урны), так и с протоболгарской народностью тюркского происхождения (о чем свидетельствуют врезанные рунические знаки на сосудах и керамика типа Салтово). Возможно, что на некрополе и другие не опознанные еще народности хоронили своих умерших.

### ОБЪЯСНЕНИЕ РИСУНКОВ

Рис. 1. — Кастелу. Различные типы погребений с трупосожжением второй половины IX в. и начала X в.

Рис. 2. — Кастелу. Железные изделия: 1, звено; 2—4, пряжки; 6—7, огнива; 8, 12, кистыли, 9, долото; 10, обломок садового ножа; 13, 15, 16, наконечники стрел; 5, 11, 14 — не определенные предметы.

Рис. 3. — Кастелу. 1, костяная рукоятка; 2, фрагмент бронзового височного кольца; 3, 5, бусины.

Рис. 4. — Кастелу. Погребальные урны и крышки урн.

Рис. 5. — Кастелу. Глиняный котел типа Салтово-Маяцк, служивший крышкой погребальной урны: 1 а, вид сверху; 1 б, в профиль; 1 с, рельефный знак в виде мальтийского креста на дне сосуда.

Рис. 6. — Кастелу. Дно сосудов с рельефными знаками.

Рис. 7. — Кастелу. Рельефные знаки на дне сосудов.

Рис. 8. — Кастелу. Рунические знаки на стенках сосудов, врезанные до обжига: 1, 2, 4, на сосудах с врезанным орнаментом; 3, на сером сосуде, украшенном лощеными линиями.

## LA NÉCROPOLE D'INCINÉRATION DE CASTELU

### RÉSUMÉ

En 1958, à la suite de la découverte, due au hasard, d'une nécropole plane d'incinération de la haute époque féodale, à environ 1 km ouest de la commune de Castelu, des mesures pour la conservation du monument ont été prises par la direction du Musée Archéologique de Constanța. Cette année, les fouilles ont été continuées par l'Institut d'Archéologie de l'Académie de la R. P. Roumaine, en collaboration avec le Musée d'Archéologie de Constanța.

Il ressort de ces recherches que l'on peut distinguer à Castelu plusieurs types de sépultures: les sépultures en fosse simple (2% environ); les tombes à urnes; à urnes entourées de pierres; à urnes déposées dans une ciste en pierre sans urnes; des sépultures dans une ciste en pierre sans urnes; enfin, des sépultures dans une fosse, contenant un inventaire de vases brisés rituellement et entourée ou recouverte de pierres.

D'ordinaire, les tombes sont individuelles, mais il existe aussi des tombes doubles ou des groupes de tombes.

Dans certaines tombes on a trouvé, en dehors de l'urne, des ossements d'animaux (surtout de bovidés), représentant les restes de la viande qui y avait été déposée comme offrande. D'autres fois, ce sont des maxillaires de chiens que l'on a trouvés et même, dans une tombe (M 57/1958), à côté de l'urne, le squelette entier d'un chien.

Un cas des plus intéressants, c'est celui de la tombe M 110/1958, qui consiste en une ciste en pierre dans laquelle était inhumé un crâne humain, reposant sur le maxillaire inférieur et entouré de quelques tessons décorés d'incisions. Il s'agit là d'un enterrement rituel du crâne, peut-être d'une forme de culte du crâne, coutume pratiquée depuis les temps les plus reculés.

Etant donné les objets métalliques trouvés comme inventaire (pointes de flèches, fragments de briquets, un anneau-parure des cheveux, etc.), les auteurs assignent la nécropole de Castelu à la seconde moitié du IX<sup>e</sup> siècle; ils estiment qu'elle a pu servir aussi au début du X<sup>e</sup> siècle.

Au point de vue ethnique, les auteurs estiment que la nécropole appartient à la population slave méridionale venue en contact avec la population locale romanisée d'une part (contact révélé par l'usage, inconnu des Slaves anciens, de couvrir les urnes), et avec la population protobulgare d'origine touranienne d'autre part (contact que prouve la présence des runes incisées sur les vases et la céramique de type Saltovo). Il se peut cependant que la nécropole contienne aussi des tombes d'autres populations, qu'à l'état actuel des recherches, il n'est pas possible de distinguer.

#### EXPLICATION DES FIGURES

Fig. 1. — Castelu. Différents types de tombes de la nécropole d'incinération de la deuxième moitié du IX<sup>e</sup> siècle et du début du X<sup>e</sup> siècle.

Fig. 2. — Castelu. Différents objets en fer: 1, anneau; 2—4, boucles; 6—7, briquets; 8, 12, clous; 9, ciseau; 10, fragment de serpe; 13, 15—16, pointes de flèches; 5, 11, 14, objets indéterminables.

Fig. 3. — Castelu. 1, manche en os; 2, anneau-parure des cheveux fragmentaire en bronze; 3—5, perles.

Fig. 4. — Castelu. Urnes cinéraires et couvercles d'urnes.

Fig. 5. — Castelu. Chaudron en terre glaise de type Saltovo-Maiatk, ayant servi de couvercle à une urne cinéraire 1 a, vu d'en haut; 1 b, vu de profil; 1 c, signe en relief, en forme de croix de Malte, sur le fond du vase.

Fig. 6. — Castelu. Fonds de vases avec signes en relief.

Fig. 7. — Castelu. Signes en relief sur le fond des vases.

Fig. 8. — Castelu. Runes incisées sur les parois des vases avant la cuisson: 1, 2, 4, sur des vases à cuisson oxydante décorés de lignes incisées; 3, sur un vase gris décoré de lignes luisantes.